

İZMİR'İN MAĞARALARI

EGE MAĞARA ARAŞTIRMA VE KORUMA DERNEĞİ



İZMİR'İN MAĞARALARI

EGE MAĞARA ARAŞTIRMA VE KORUMA DERNEĞİ

"İZMİR'İN MAÇARALARI" EGE MAÇARA ARAŞTIRMA VE KORUMA DERNEĞİ İZMİR

ON KABAĞ FOTOGRAFİ:
AĞCIN MAÇARASI, TİRE
NAFİ ÖZEL

AİŞKA KABAĞ FOTOGRAFİ:
BAYKUŞLU MAÇARA, BUCA
ÇAĞRI GÜNGÖREN

İLETİŞİM:
273/5 SOK. NO: 8/21 ÖZKANLAR-BAYRAKLI/İZMİR
www.izmirinmagaralari.org
www.egemak.org.tr
info@egemak.org.tr

BASIM YERİ:
ARKADAŞ MATBAACILIK, 1358 KORAK NO:32 KAHSAMANLAR/İZMİR
TELEFON: 0332 425 08 74
BASIM TARİHİ: HAZİRAN 2011



BU KİTAP, İZMİR KALKINMA AJANSI'NIN DESTERLEĐĐ "İZMİR'İN MAÇARALARI" PROJESİ KAPLIAMINDA HAZIRLANMIŞTIR.
İÇERİK İLE İLGİLİ TEK SORUMLULUK EGE MAÇARA ARAŞTIRMA VE KORUMA DERNEĐNE AİTTİR VE İZMİR KALKINMA AJANSI'NIN GÖRÜŞÜNE YANSIMAZ.

BU KİTAPTA YER ALAN TÜM MAKALE, FOTOĞRAF VE BENZERİ İÇERİK, BASILI YA DA ELEKTRONİK OLARAK BİR ORTAMDA KAYNAK GÖSTERİLMEZSE
İZİN ALINMADAN KULLANILMAZ.

İÇİNDEKİLER

"İZMİR'İN MAÇARALARI" PROJESİ	3
EGE MAÇARA ARAŞTIRMA VE KORUMA DERNEĐİ	4
EGE ÜNİVERSİTESİ MAÇARA ARAŞTIRMA KULÜBÜ	7
MAÇARALAR VE KABTİK OLUŞUMLAR	8
DIĐER OLUŞUMLAR	9
MAÇARALAR NASIL OLUŞUR?	10
MAÇARACILIK	13
TÜRKİYEDE MAÇARACILIK	17
İZMİRDE MAÇARACILIK VE İZMİR'İN MAÇARALARI	30
AĞIACA	32
BORNHOVA	34
BUCA	36
DİKİLİ	32
FOÇA	37
KARABURUN	36
KEMALPAŞA	40
ÖDEMİŞ	44
TİRE	48
TORBALI	50
SELÇUK	52
URLA	54
PROJE UYGULAMA SÜRECİ	58
TEŞEKKÜRLER	60



DÜMBELİK MAĞARASI, TOBBALI
FOTOGRAF ÇAĞRI GÜNGÖREN

İZMİR'İN MAĞARALARI PROJESİ

Bugün dünyadaki birçok ekosistem çevre kirliliği nedeniyle bozulmuştur. Bunun sonucunda bazı canlı türleri yok olmuş veya yok olma noktasına gelmiştir. Bir ekosistem olarak mağaralar sadece yer altındaki toprak ve oylular olarak bilinmemeli, binlerce yılda oluşan mağaraların birçok canlına yasadışı habitatlar olarak değerlendirilmesi gerekmektedir.

İzmir'deki mağaralarda yapılan araştırma ve saha ziyaretlerinde mağara dışındaki çevre kirliliğinin yavaş yavaş mağaraların ve mağaralarındaki canlıların tehlile eder boyuta geldiği gözlemlenmiştir. Mağara hem içinde yaşayan canlılar bakımından hem de jeolojik, coğrafî, tarihî, antropolojik, arkeolojik, ekolojik, sosyolojik ve kültürel değerler bakımından önemlidir ve korunması gerekmektedir. Bu bilgi ışığında ortaya çıkan ve İzmir Kalkınma Ajansı tarafından desteklenen "İzmir'in Mağaraları Projesi", Ege Mağara Araştırma ve Koruma Derneği (EGEMAK) tarafından 20 Ağustos 2020'da başlatılmış ve 10 ay boyunca yürütülenek sonuçlandırılmıştır. İzmir Kalkınma Ajansı'nın "Turizm ve Çevre Mali Destek Programı" kapsamında yürütülen projenin sonuçlarından biri olan "İzmir'in Mağaraları" kitabı bu kapsamda basılmıştır.

Ege Üniversitesi Mağara Araştırma Kulübü (EMAK) projenin iştirakçisi ve en büyük destekçisi olmuştur.

İzmir sınırları içerisinde Bornova, Selçuk, Alağa, Foça, Buca, Kınıbunar, Kınıbapça, Dikü, Ödemiş, Uria, Torbalı, Tire bölgelerinde saha araştırmaları yapılmıştır.

Projenin hedef grupları mağara koruma ve araştırma derneklerinin üyeleri ve gönüllüleri, Türkiye'de ve farklı ülkelerde profesyonel olarak mağaracılık sporuyla ilgilenen profesyoneller, mağaraları ilgili araştırma yapan akademisyenler, mağaraların turizme açılması ve korunması konusunda çalışmalar yapan yerel yönetimler ve kamu kurumları temsilcileri, mağaracılık sporuna ilgi duyan gençler, mağaralarındaki ekolojik yaşamın devamlı sağlanarak isteyen çevreciler olmuştur.



Projenin amaçları şu şekildedir:

- Mağaraların korunması amacıyla bilinç yerleştirilerek, mağara içindeki ekolojinin gelecek nesillere aktarılması;
- İzmir'deki mağaraların envanterinin çıkarılarak yurtiçi ve yurtdışındaki profesyonel mağaracılar için bir kaynak oluşturulması;
- İzmir'in doğal güzellikleri arasında yer alan mağaraların, belgesel, anıtsal ve tarihi/bilimsel değeriyle ilgili çalışmaların gerçekleştirilmesi, sahip olduğumuz güzelliklerle ilgili farkındalıkların geliştirilmesi;
- Yerel yönetimler ve kamu kurumlarıyla işbirliği geliştirilmesi;
- İzmir'deki mağaraları bilimsel olarak bütüncül olarak korumak için çalışmaların yapılmasıdır.



EGE MAĞARA ARAŞTIRMA VE KORUMA DERNEĞİ

Ege Mağara Araştırma ve Koruma Derneği (EGEMAK), mağaracılık faaliyetlerinin etkinleştirilmesi ve geliştirilmesi için mağaralarda çalışmalar ve araştırmalar yapmak amacıyla, 2008 yılında İzmir'de kurulmuştur. Grup çalışmasını benimsemiş, doğaya uyumlu ve doğaya saygılı çözümlerden oluşan EGEMAK üyeleri başta İzmir ve Ege Bölgesi olmak üzere ülkemizdeki mağaraları ve onların doğal, tarihi ve kültürel değerlerini araştırmak; doğal ve kültürel zenginliklerimiz olan mağaraları ve mağaraları etkileyen çevrenin korunması için faaliyetlerde bulunmak amacıyla bir araya gelmişlerdir. Çocuklar akıllı vatandaşlık, gençler için genç nüfus hedef alan EGEMAK, üyeleri arasında paylaşma, dayanışma ve işbirliği duygularını geliştirerek daha sağlıklı bir beden ve ruh yapısına sahip olmalarını ve topluma sağlıklı ve yararlı; sivil toplumda aktif katılımı birer birey olmalarını sağlamayı da amaçları arasında görmektedir.

EGEMAK, bugüne kadar çok sayıda mağaraya araştırma ve keşif gezileri düzenlemiş, yeni bulunan mağaraların haritalandırmasını yapmış ve bu mağaralarla ilgili raporlar hazırlamıştır. Üyelerine mağaracılıkla ilgili teknik eğitimler vermiş ve diğer mağaracılık dernek ve kulüpleri ile de çalışan ortak eğitim ve araştırma faaliyetlerine katılmıştır.

Doğal güzelliklerin halka tanıtılması için çalışırken, doğayı koruma ve insanların çevre bilincinin gelişmesi amaçlı projelerde yer almıştır. Ege Mağara Araştırma ve Koruma Derneği, ülkemizde az bilinen bir spor olan mağara turleri geliştirmek için ülke serf edilecek ayra çarpanları birleştiren tabiat harikası olan mağaraların korunması ve tanıtılması için gerekli kamuyu bilgilendirmesi için de çalışmaktadır.

Türkiye'de, Mağaracılık Federasyonu'nun kurulması amacıyla kurucu dernek olarak yer alan EGEMAK, ülkemizde mağaracılığın gelişmesi için çalışmalarını sürdürmektedir.



EGE ÜNİVERSİTESİ MAĞARA ARAŞTIRMA KULÜBÜ

Ege Üniversitesi Mağara Araştırma Kulübü (EMAK), 1995 yılında Ege Üniversitesi Sağlık, Kültür ve Spor Daire Başkanlığı'na bağlı olarak çalışmalarına başlamıştır. EMAK'ın temel amacı mağaracılık sporunu teşvik ve yaymak olsa da bir doğa sporu kulübü olması sebebiyle kulübe üye olan her öğrenciye bir yandan da doğa sevgisini ve doğayı koruma bilincini aşılamaktaadır. Bu yolla EMAK, Türkiye'deki mağaracı sayısını arttırmak amaçlarken bir yandan da hayatın boyunca doğayı sevecek ve koruyacak insanları yetiştirmeyi kendisine misyon edinmiştir. Ege Üniversitesi'nde fotoğraf ve belgesel gösterimleri ile

sevgiler düzenli olarak mağaracılığı tanıtıma çalışmaktadır. EMAK, mağaracılığa ilgi duyan öğrencilere gerekli teknik ve teorik eğitim vermektedir. Hafta içi teorik eğitimler, hafta sonu kampı veya gündüzlük faaliyetlerde pratik eğitimler düzenli bir şekilde devam ettirilir.

EMAK, her sene birisi dersin yanında birisi de bahar gezilerinde olmak üzere İnan Ege Üniversitesi öğrencilerini ayık il yatağı mağaraya gezisi düzenlemektedir. Mağaracılığa ilgi duyan tüm öğrencilerin katıldığı ve eğlence gerektirmeyen bu faaliyetlerde mağaracılık ve mağaralar tanıtılmaktadır.



MAĞARALAR

Mağaralar, yüzeyle bağlantısı olan ve en az bir insanın sürünerek girebilemesine olanak verecek genişlik ve yüksekliğe sahip olan yeraltı boşluklarıdır.

Kireçtaşı, dolomit, mermer, jips, tuz, kalsit çimentolu konglomera ve kumtaşı gibi erimeye uygun karbonatlı ve sülfürlü kayalara, yeraltı suları tarafından eritilerek açıldıkça meydana gelen mağaralara karstik

mağaralar denir. Bu tür mağaralar oluşum açısından en zengin mağaralardır. Bazı mağaralar ise lavların soğuması sırasında içerisinde bulunan boşluklardan da meydana gelebilir; fakat bu mağaralarla ahenli gaz çıkışları olması ihtimali nedeniyle girilmesi tehlikelidir. Bunların yanı sıra buz içinde oluşan mağaralar da vardır.



AYYANI MAĞARASI, BURSA - FOTOĞRAF EMRE ASLAN

DiĞER KARSTİK OLUŞUMLAR

Lapa: Üzerlerinde toprak örtüsünün bulunmadığı, çöplük kireçtaşlarının yağış suları tarafından eritilmesi ve aşındırılması ve ya toprak altında büyük çukurlukların oluşması sonucu oluşan otluk şekilli çukurluklardır. Bunlar genellikle küçük çukurluklardır.

Dolun: Karstik bir selenite oluşan dolunlar zamanla genişler ve derinleşirler. Bu durumda jeolojik olarak çok kısa bir zaman diliminde dolunları ayrıntı kırmalar ortadan kalkar ve dolun çukurluklarına bağlı olarak dolun, kapalı veya yarı açık çukurluklardır.

Döruk: Yatay veya yarıyatay tabakalı kireçtaşlarında bulunan yeraltı nehirlerinin veya aktif mağara tavanlarının çökmesi sonucu oluşan baca veya kuyu görüntüsüne verilen isimdir.

Uvala: Karstik bir selenite oluşan dolunlar zamanla genişler ve derinleşirler. Bu durumda jeolojik olarak çok kısa bir zaman diliminde dolunları ayrıntı kırmalar ortadan kalkar ve dolun çukurluklarına bağlı olarak dolun, kapalı veya yarı açık çukurluklardır.

Dolay: Karbonatlı kayalardan meydana gelmiş yüksek dağlar arasında bulunan geniş düzlük veya ovalardır.

Düden (subatan): Dolun, uvala ve polye gibi yüzeyden kapalı havza ya da çukurlukların tabanında veya kenarında bulunan ve buraya gelen suları yeraltına drene eden şekillerdir.

Kaynak (supkan, sams): Mağaralarda veya yeraltı deliklerinde toplanan suları hidrostatik basınç altında ve bazen büyük bir akışı oluşturacak şekilde yüzeye çıkaran kaynaklardır.

MAĞARALAR NASIL OLUŞUR?



Doğadaki hemen hemen bütün taşlar suda erir; ancak erime yoğunlukları taşın kimyasal yapısına göre değişir. En çok eriyen taş kaya tuzludur. Alıp taş da (Jas) bir başka kolay eriyen taş türüdür. Kireç taşı, demir ve akmazı dipinde ölmüş hayvan kabukları ve kemiklerinin üst üste bikişim sonucu oluşan organik birleşime kayıyadır. Kireç taşı asidik suda erir. Yani su ermiş halde CO₂ ihtiva ediyorsa, kireç taşı erir. CO₂ ise hava ile nispeten biki ve aşağı köklerinde bulunur.

Bir mağaranın oluşabilmesi için zemin köklü içinde suları hareket edebilecek bir çatlak ya da yarık sisteminin bulunmasıdır. Bu çatlaklar aynı ve ya farklı kaya yapıları arasında çatlaklar ile fay çatlakları da olabilir. Asidik su, basınca altında kayıyalarındaki bu ince çatlaklara girerek kireçtaşlarını eritmeye başlar. Başlangıçta yarık ve çatlaklar geniş olmadıkça için erime her yönde olsa da daha çok deniz seviyesine bir gelmeye olur. Daha sonra da su, çatlak sistemini genişleterek mağaranın ana hatları meydana getirir. Genel olarak kalın kireç taşı katmanlarında dikey mağaralar, yatayda geniş kireç taşı katmanlarında ise yatay mağaralar meydana gelir.

Mağaralara gelişini hızlandıran önemli gelişmiş olan gelişimdir. Bu gelişimler serik, dikit, sütun, yapılar, mükemmel, inci ve perde gibi oluşumlardır. Bu oluşumlar yerli yerinde biki, toprak ve kayalardan süzülerek gelen suyun içindeki karbon dioksit miktarının mağara havasındaki kadar fazla olması durumunda meydana gelir. Suda bulunan karbon dioksit transferi sırasında sıvıdaki kireç çökelmesi serikler, yarık damlayan sular ise dikitler oluşturur. Serik ve dikitlerin birleşmesi ise sütunları oluşturur. Bu oluşumların meydana gelmesinde mağaranın üzerindeki kireç taşı bikişimlerinin kalınlığı, bikişimlerinin üzerindeki toprak kalınlığı ve biki oluşumlarının önemli rol oynar.

Mağaraların güzelliği bu oluşumların zenginliği, farklılığı ve renkleri ile ifade edildiklerinden mağaraların ilk görevi bu oluşumları zarar vermemek ve varlığını sürdürmektir. Mağaralar da canlılar gibi gelişimleri sonunda yok durur. Mağaraların yok olması sıvıdaki ve yan duvardaki kaya bikişimlerinin genişlerken düşmeleri ile başlar ve bu bikişimlerin mağara boşluklarını bikiye etmeleri ile son bulur. Gelişimi sonra ermiş mağaralara fosil mağara, gelişimi devam edenlere ise aktif mağara denir.

Mağaraların taşınmaz birer kültür varlığıdır ve korunmaları gerekmektedir. Bir serikten 100 yıla 2 cm uzadıkça düşürülerek olursa gelecek nesillere aktarılabilecek en önemli gözlemlerden biri olan mağaraların korunması açısından:

- Mağaralarda yapılacak defineler, araçları izmir kazı ile tahribatlara engel olunması,
- Ziyaretçiler tarafından girilen tarım ve açılmamış mağaralarda duvarlara herhangi bir yazı ve şekil çizilmesi ve çizilmesine engel olunması,
- Mağaralarda biyolojik ortamın zarar görmemesi ve doğal güzelliğinin bozulmaması için herhangi bir atığın mağara içinde bırakılmaması,
- Tahribatların olduğu mağaraların Mağaracılık Federasyonu'na bildirilmesi,
- Araştırılmamış mağaraların en yakın araştırma grubuna bildirilerek kayıt altına alınmasının sağlanması, ebedi olacaktır.



AYYIĞI MAĞARASI BURSA - FOTOĞRAFÇI EMRE AYLAN



AYYACIK MAĞARASI, ÖDEMiŞ
FOTOĞRAFILAR BETÜL SEYHAN (1) VE
BERKAN KILINÇ (2)

MAĞARACILIK

Mağara denince bir çok insanın aklına korku dolu yerler gelir. Çünkü yer altındaki bu karanlık ortan bir çok bilinmeyen vardır ve gizemli esaneleşme konusudur. Oysa mağaralar uzun yıllar önce insanlar tarafından henüz keşif edilmemiş olarak keşfedilmişlerdir. Zorluklarla insanların bannına anlayışın gelişmesi ve değişimiyle birlikte tekrar eski güzelliğe haline geri dönmüşlerdir. Günümüzde ise turizm açılış bann mağaraları ve mağaralar tarafından araştırılmayan birçok bilinmeyenleri halen konuşmaktadır.

Bazen yerin yüzlerce metre altına uzanabilen mağaralar, içlerinde sarkıtları, sütunları ve diğer oluşumların güzelliğiyle mağara meraklılarını kendine çekmektedir. Bir çok kişi turistik mağaralarda bu oluşumları gözlemlerken bazılar da bu işi profesyonel bir spor olarak yapmaktadır.

Mağaracılık, mağaraların araştırılması ve incelenmesi ile ilgilenen bilim ve spor dalıdır. Mağara Bilimi (Speleoloji), sporla bilimin iç içe olduğu yegâne doğa sporudur. Bünyesinde yürüyüş, kampçılık ve ip inisi gibi birçok sportif alan; ölçüm, haritalama gibi uzmanlık alanlarını; jeoloji, hidrojeoloji, biyoloji gibi bilim dallarını barındırır.

Mağaracılık bireysel yapılabilecek bir spor değildir. Birbirine uyumlu, tecrübeli, birbirini tanıyan, sorumluluk bilinci yüksek ve iyi anlaşılan bir ekip ile yapılmalıdır. Mağaracılık keyifli olduğu kadar tehlikeli de bir doğa sporudur. Mağaralara mutlaka gerekli eğitimler alındıktan sonra uygun teknik malzemelerle gitmelidir.

Mağaralar araştırma bölgelerinde bulunan mağaraların en derin köşesine kadar arandıktan sonra haritalandırılır. Bu keşifler mağaraların büyüklüğüne ve derinliğine göre gösterilebilir. Bu süreçte mağaraların sızdırma saatiyle hatta bazı durumlarda mağara içi kamplarda uyuyarak günlerce kalmak gerekebilir. Bir mağaraya karanlık, yükseklik ve su gibi insanın doğal korkularıyla mücadele etmek zorunda kalır. Yeni gelişiğinde sığınacak bir yer ve çamurcu deliklerde sığınacak. Zorlu bir spor olsa da bilinmeyenlerin macera ve yer altındaki oluşumların güzelliği mağaracılığı ayıkta tutar. Mağaradan çıkışında bilinmeyenlerin keyifini tazıyla yeni mağaralara doğru yol alır.



İNİLMİZ İNİ, BUCA - FOTOĞRAF BASİME BASAT



SAKARKAYA MAÇARASI, ALIĞA - FOTOĞRAF SERKAN KILIÇ

AYVACIK SUBATANI, ÖDEMiŞ - FOTOĞRAF LEVENT ÖZCAN



TÜRKİYE'DE MAĞARACILIK

Türkiye mağaralar açısından dünyanın en zengin ülkelerinden birisi olmasına rağmen, mağara araştırmalarına geç başlamıştır. Yaklaşık olarak 40.000 tane olduğu düşünülen Türkiye Mağaralarının çoğunluğu, Orta ve Doğu Toroslar ile Batı Karadeniz Bölgesi'nde yer almaktadır.

Türkiye'de bilinen ilk mağara araştırması, 1927 yılında Raymond Howse tarafından İstanbul Yarımburgaz Mağarasında mağara canlıları üzerinde yapılan araştırma olmasına rağmen, ekip olarak ciddi anlamda ilk çalışma 1955'te Tomuçun Aygün ve arkadaşları tarafından Konya Marzipoil Mağarası'nda yapılmıştır. Tomuçun Aygün tarafından 1964'te kurulan Mağara Araştırma Derneği halen çalışmalarına devam etmektedir. 1973 yılında ise Türkiye'nin ilk üniversite mağaracılık kulübü olan Boğaziçi Üniversitesi Mağara Araştırma Kulübü kurulmuştur. Bu kulüp Türkiye'nin en derin mağarası olan Peynirliközü (Elinin Günyaz Mehmet Ali-EGMA) Mağarası'nı araştırmaya devam etmektedir. İçel - Anamur'daki bu mağaranın derinliği -1429 m'dir. Bu çalışmalarında Ege Üniversitesi, Dokuz Eylül Üniversitesi, Hacettepe Üniversitesi, Ankara Üniversitesi, Mersin Üniversitesi, İstanbul Teknik Üniversitesi, Pamukkale Üniversitesi, Akdeniz Üniversitesi, Anadolu Üniversitesi mağara araştırma kulüpleri; Eskişehir Mağara Araştırma Derneği, Toros Antalya Mağara Araştırma ve Koruma Derneği, Boğaziçi Ustalararası Mağara Araştırma Derneği, İzmit Mağara Araştırma Derneği ve Ege Mağara Araştırma ve Koruma Derneği çalışmalarına devam etmektedir. Bu okulların tümü 2020 yılında abi dernek tarafından kurulan Mağaracılık Federasyonu adı altında toplanarak, ortak çalışmalar yürütmeye ve bilgilerini paylaşmaktadırlar. Ayrıca Maden Tetkik ve Arama Genel Müdürlüğü Karst ve Mağara Araştırmaları Birimi, Hacettepe Üniversitesi Uluslararası Karst ve Mağara Uygulamaları ve Araştırma Merkezi, Dokuz Eylül Üniversitesi Deprem Araştırma ve Uygulamaları Merkezi Karst Araştırmaları Grubu gibi resmi kuruluşlar ve Anadolu Speleoloji Grubu ile Ortaç Mağara Araştırma Grubu ülkemizde mağaracılık alanında çalışmalarını sürdürmektedir.



AHMETBEYLİ MAÇARASI, MENDERES - FOTOGRAF ONUR GÖRA (İZMİR MAÇARA ARAŞTIRMA DERNEĞİ)



AYYIĞINI MAÇARASI, BURSA
FOTOGRAFLAR
ABDÜL FERİD (1) VE EMRE ASLAN (2)



2



AYKIRI MAÇARASI, BURSA
FOTOGRAFÇI
TANSEL DİĞER (1) VE ARDA PEKŞEV (2)



2



AHMETBEYLİ MAÇARASI, MENDERES - FOTOGRAF ONUR GÖR (İZMİR MAÇARA ARAŞTIRMA DERNEĞİ)



DÜMBELEK MAĞARALI TORBALI - FOTOĞRAF: CAZİR GÖNGÖREİN

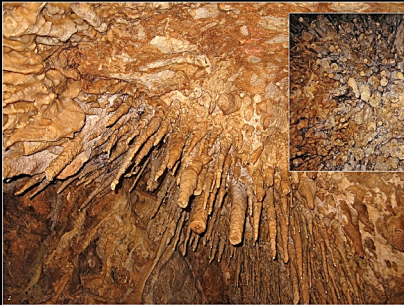
İZMİR'DE MAĞARACILIK VE İZMİR'İN MAĞARALARI

İzmir'de mağaracılığın geçmişi çok eskilere dayanmamakla beraber 90'lı yılların başında önem kazanmıştır. 1994 yılında kurulan Dokuz Eylül Üniversitesi Mağara Araştırma Kulübü, Dokuz Eylül Üniversitesi ve Ege Üniversitesi'nin mağaracılığa ilgi duyan öğrenci potansiyeli ile İzmir'de çalışmalarına başlamıştır. 1995 yılında Ege Üniversitesi Mağara Araştırma Kulübü'nün de kurulmasıyla İzmir'de gerçekleştirilen mağaracılık çalışmalar artmıştır. 2000'li yılların başına kadar İzmir'de sadece üniversite kullupleri bünyesinde yapılan mağaracılık çalışmaları Dokuz Eylül Üniversitesi Mağara Araştırma Kulübü üyeleri tarafından kurulan Speleolojik ve Karstik Araştırmalar Derneği'nde de bir dönem devam ettirilmiştir. Zamanla kazandıktan tecrübeyle İzmir'de mağaracılık diğer üniversite kulüpleri ve derneklerle de çalışmalar yapmaya başlayan İzmir mağaracıları, üniversitelerinden mezun olduktan sonra 2008 yılında İzmir Mağara Araştırma Derneği ve Ege Mağara Araştırma ve Koruma Dernekleri'nin kurarak Mağaracılık Federasyonu'nun kuruluşunda önemli rol oynamışlardır. İzmir'de bulunan İÜ Üniversite kulübü, İÜ dernek ve Dokuz Eylül Üniversitesi Deprem Araştırma ve Uygulama Merkezi Karstik Araştırmalar Grubu, Türkiye mağaracılık çalışmalarında önemli kilitlerde bulunmaktadır.

Türkiye'nin mağara potansiyeli açısından bakıldığında İzmir yapsal olarak bir çok önemli mağaraya sahiptir. İzmir'in Ödemiş, Urla, Buca, Torbalı, Foça, Selçuk, Alağa, Dikili, Karaburun, Kemalpaşa, Tire ve Bornova gibi ilçelerinde kayda almış ve araştırılmaları tamamlanmış 50'nin üzerinde mağara bulunmaktadır. Mağara sayısı açısından Kemalpaşa, Torbalı ve Buca ilçeleri ilk sıralarda yer almaktadır. Ayrıca Foça ilçesinde bulunan yaklaşık 10 tane mağara Akdeniz kıyılarındaki en önemli yerleri olmaktadır. İzmir'deki mağaraların derinlik ve uzunluk ölçülerine bakıldığında Türkiye sıralamasına girecek büyüklükte mağaralar bulunmasına da Ayvaok Subatanı 228 m. ve Ödemiş Subatanı 160 m. derinlikleri ile İzmir'in en derinleri olmalarının yanı sıra Türkiye'nin önemli subatanlarındandır. Ayrıca Ayvaok Subatanı yaklaşık 1800 m. uzunluğu ile İzmir'in en uzun mağarasıdır. Dikili'de Göktepe'de bulunan Yelkoprü Mağarası ise içinden geçen dere ve okulaştığı doğal köprü ile Göksu Nehri üzerindeki Yelkoprü Mağarası'nı arındırmaktadır. Türkiye'de bulunan açılmış mağara sayısı 15 civarında olmakla beraber İzmir'de turizme açılmış mağara bulunmamaktadır. Begonar Mağarası, Cığa Mağarası, Dereçak Mağarası, Yelkoprü Mağarası, Hades Mağarası ve Dümbelek Mağarası oluşturan açısından; Süzün Mağarası, Hades Mağarası, Cığa Mağarası ve Uyudere Mağarası arkeolojik açıdan İzmir'in önemli mağaralarıdır. Bu kitapta sadece İzmir'in Mağaraları Projesi kapsamında incelenen mağaralara yer verilmiş olup, İzmir'de araştırılan başka mağaralar da bulunmaktadır.



İZMİR'İN MAĞARALARI - ÇİZİM: ARDA PERKİN



Sakarkaya Mağarası, Aliağa

Aliağada Aşağısakran Köyü'nde Sakarkaya Tepesi'nde bulunan mağara 50 metre derliğindedir. Görse açıdan güzel oluşumlarına sahip olan mağarada çok az sayıda yarası yaşamaktadır. Mağara 2009 yılında Ege Mağara Araştırma ve Koruma Derneği tarafından araştırılmıştır.

SAKARKAYA MAĞARASI, ALIAGA
FOTOGRAFLAR ARDA FERİŞEV (1, 2, 3) VE SERRAN KILIÇ (4)



HOMEROS MAĞARASI, BORNOVA - FOTOĞRAF: İZZAT ULUTAY

Homeros (Kemikli) Mağarası, Bornova

Bornova'nın Çamiç Köyünde bulunan mağara 51 metre uzunluğundadır. Mağarada çok az sayıda yarası yaşamaktadır. Dönemsel olarak pik gibi hayvanlar arasında kurçun, tülkü, kalkanlı kurtlar, Mağara İyisi, Düyğünçeri, Belediyed başında gerçekleşen Homeros Vadii Rekabetasyon Alanı'nın üzerinde yer almaktadır. Dünyeye göre Homeros bu mağarada yaşamış ve eserlerini yazmıştır. Mağara 2001 yılında Ege Üniversitesi Mağara Araştırma Kulübü tarafından araştırılmıştır.



HOMEROS MAĞARASI, BORNOVA
FOTOĞRAF: AYDA PERSEV

Gökdere Mağarası, Bornova

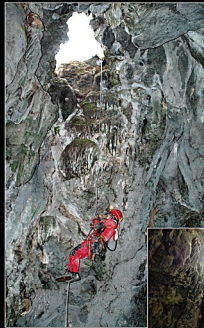
Bornova'nın Gökdere Köyünde bulunan mağara 7 metre derinliğinde, 14 metre yüksekliğinde ve 43 metre uzunluğundadır. Mağara 1999 yılında Ege Üniversitesi Mağara Araştırma Kulübü tarafından araştırılmıştır.



Baykuşlu Mağara, Buca

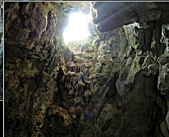
Buca'nın Kırklar Köyü'nde Sivri Dağ'da bulunan mağara 20 metre derinliğindedir. Mağarada çok sayıda yarasa ve mağaraya limitsi viren baykuş yaşamaktadır. Mağara 2010 yılında Ege Üniversitesi Mağara Araştırma Kulübü ve Ege Mağara Araştırma ve Konuma Demeği tarafından araştırılmıştır.

BAYKUŞLU MAĞARA,
BUCA
FOTOĞRAFLAR
ÇAĞRI GÜNGÖREN



Dereçalı Mağarası, Buca

Buca'nın Kırklar Köyü'nde bulunan mağara 36 metre derinliğinde ve 52 metre uzunluğundadır. Mağarada çok sayıda sarkıt oluşumu bulunmaktadır. Çok sayıda yarasanın yaşadığı mağara, Maden Tetkik ve Araştırma Kurumu Mağara Araştırma Birimi tarafından araştırılmıştır.





SÜTUNLU MAĞARA, BUCA
FOTOGRAFILAR LAĞAR GÜNGÖRER ETİ VE NİHAİ UYERİZ

Sütunlu Mağara, Buca

Buca'nın Kinkiler Köyü'nde bulunan mağara 25 metre derinliğinde ve 20 metre uzunluğundadır. Mağarada yaklaşık 15 metre yüksekliğinde mağaraya adını veren geniş bir sütun oluşumu bulunmaktadır. Az sayıda yarasanın yaşadığı mağara 2002 yılında Ege Üniversitesi Mağara Araştırma Kulübü tarafından araştırılmıştır.





İnilmez İni 2, Buca

Buca'nın Kinkler Köyü'nde Sivri Dağ'da bulunan mağara 35 metre uzunluğundadır. Mağarada bir miktar ince ve uzun bacıklara sahip renksiz örümcek yaşamaktadır. Mağara 2004 yılında Ege Üniversitesi Mağara Araştırma Kulübü tarafından araştırılmıştır.



Karain Mağarası, Buca

Buca'nın Kinkler Köyü'nde Sivri Dağ'da bulunan mağara 20 metre yüksekliğinde ve 25 metre uzunluğundadır. Mağarada çok sayıda yarasa ve güvercin yaşamaktadır. Mağara 2000 yılında Ege Üniversitesi Mağara Araştırma Kulübü tarafından araştırılmıştır.



İnilmez İni, Buca

Buca'nın Kinkler Köyü'nde Sivri Dağ'da bulunan mağara 69 metre derinliğinde ve 90 metre uzunluğundadır. Görsel açıdan güzel oluşumlara sahip olan mağarada bir miktar yarasa ve çok sayıda sifirli canlılar yaşamaktadır. Mağara 2000 yılında Ege Üniversitesi Mağara Araştırma Kulübü tarafından araştırılmıştır.

İNİLMEZ İNİ, BUCA
FOTOGRAFIAKARDA PEKEL



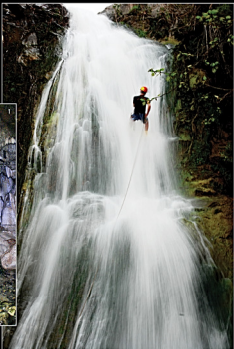
Yelköprü Mağarası, Dikili

Dikili'de Nebiler Köyü Tufançunun Şişelisi Mevki'nde bulunan mağara 12 metre derinliğinde ve 70 metre uzunluğundadır. Mağara içinden geçen derinin üzerinde doğal bir köprü konumundadır ve güzel oluşumlarına sahiptir. Mağarada çok sayıda yarıya yaşamaktadır. Mağara 2000 yılında Ege Üniversitesi Mağara Araştırma Kulübü tarafından araştırılmıştır.

YELKÖPRÜ MAĞARASI, DİKİLİ - FOTOGRAF NAFİ ÖNER

YELKÖRÜ MAĞARASI, DİKLİ
FOTOĞRAF NAİL ÖNÜR (1)

TUFANUCUBAN SEİLELİ, DİKLİ
FOTOĞRAF BHAZ YERTTAŞ (2)



YELKÖRÜ MAĞARASI, DİKLİ - FOTOĞRAF NAİL ÖNÜR

Fok Mağaraları, Foça

Foça önlerinde yer alan adalar dünyadaki oniki nadir inermelden biri olan Akdeniz Foku'nun yaşam alanı olması nedeniyle özel çevre koruma bölgesi ilan edilmiştir. Akdeniz foklarının bu adalarda üreme ve yaşam alanı olarak kullandığı 9 mağara kayda alınmıştır. Bu mağaralar; 1994 yılında Mağara Araştırma Derneği (MAD) ve Dünya Doğa Vahşi tarafları, Akdeniz Foku'nun Türkiye'de Korunması Foça Pilot Projesi çerçevesinde araştırılıp; MAD tarafından haritalandırılmıştır.

Fok 1 Mağarası

Foça'da Örek Adası'nda bulunan mağara 8 metre uzunluğundadır.

Fok 2 Mağarası

Foça'da Örek Adası'nda bulunan mağara 15 metre uzunluğundadır.

Fok 3 Mağarası

Foça'da Örek Adası'nda bulunan mağara 7,5 metre uzunluğundadır.

Fok 4 Mağarası

Foça'da Örek Adası'nda bulunan mağara 30 metre uzunluğundadır.

Fok 5 Mağarası

Foça'da Örek Adası'nda bulunan mağara 5,5 metre uzunluğundadır.

Fok 6 Mağarası

Foça'da Örek Adası'ndan bulunan mağara 3 metre uzunluğundadır.

Fok 7 ve 8 Mağaraları

Foça'da Hayırsız Adası'nda bulunan mağaraların toplam uzunluğu 28 metredir.

Fok 10 Mağarası

Foça'da Cennet Kaya'da bulunan mağara 13,5 metre uzunluğundadır.



HADES MAĞARASI, KARABURUN
FOTOĞRAFLAR NAHİ ÖNER

Dipsizkuyu Mağarası, Karaburun

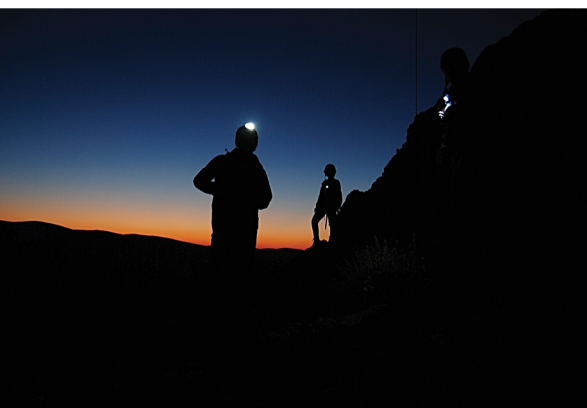
Karaburun'un Civa Madeni Hekilinde bulunan mağara 85 metre derinliğindedir ve neredeyse hiç ışığa sahip değildir. Mağara 1997 yılında Dokuz Eylül Üniversitesi Mağara Araştırma Kulübü tarafından araştırılmıştır.

Peynirini Mağarası, Karaburun

Karaburun'un Civa Madeni Hekilinde bulunan mağara 108 metre derinliğinde ve 220 metre uzunluğundadır. Büyük galerilere sahip olan mağarada çok sayıda yarıca yapılmaktadır. Mağara 1991 yılında Boğaziçi Üniversitesi Mağara Araştırma Kulübü tarafından ilk kez araştırılmış ve 2002 yılında da Dokuz Eylül Üniversitesi Mağara Araştırma Kulübü tarafından diğer kısmı bulunarak araştırması gerçekleştirilmiştir.

Hades Mağarası, Karaburun

Karaburun'da Yayılköy yakınında bulunan mağara 8 metre derinliğinde, 23 metre yüksekliğinde ve 52 metre uzunluğundadır. Çok güzel oluşumlarına ve büyük bir galeriye sahip olan mağarada az sayıda yarıca yapılmaktadır. Mağara 1995 yılında Dokuz Eylül Üniversitesi Mağara Araştırma Kulübü tarafından araştırılmıştır.



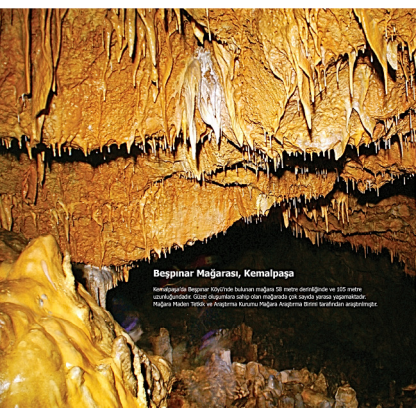
Aşağıovacık Düdeni, Karaburun

Karaburun'da Baklıova Köyünde Aşağıovacık Mevki'nde bulunan mağara 41 metre derinliğindedir. Kış aylarında bulunduğu ovasın suyunu toplayan mağara 1996 yılında Dokuz Eylül Üniversitesi Mağara Araştırma Kulübü tarafından araştırılmıştır.

Tezini Mağarası, Karaburun

Karaburun'da Baklıova Köyünde Aşağıovacık Mevki'nde bulunan mağara 96 metre derinliğinde ve 169 metre uzunluğundadır. Yaklaşık 7 metre çapla başlayıp giderek büyüyen bir ağızla devam eden mağaranın ilk girişi 50 metre derinliğindedir. Güzel oluşumlara sahip mağarada az sayıda yarası yaşamaktadır. Mağara 1997 yılında Dokuz Eylül Üniversitesi Mağara Araştırma Kulübü tarafından araştırılmıştır.

ESKİ ÇİVA MADENİ MEVKİLİ KARABURUN - FOTOĞRAF RIFAT SIRTTAŞ



Beşpınar Mağarası, Kemalpaşa

Kemalpaşa'da Beşpınar Köyünde bulunan mağara 50 metre derinliğinde ve 105 metre uzunluğundadır. Güzel oluşumlara sahip olan mağarada çok sayıda yarıca yapılmaktadır. Mağara Maden Tetkik ve Arştırma Kurumu Mağara Arştırma Birimi tarafından araştırılmıştır.



BEŞPİNAR MAĞARASI, KEMALPAŞA
FOTOĞRAFLAR NAFİ ÖNÜE



BİŞPİNAR MAĞARASI, KEMALPAŞA
FOTOĞRAFLAR BEYZA YAĞCI



Fetrek 1 (Küçükpınar) Mağarası, Kemalpaşa

Kemalpaşa'da Vıǵnel Köyü'nde bulunan mağara 7,5 metre derinliğinde ve 44 metre uzunluğundadır. Yeraltı dereğine bağlanan galerilerin olduğu mağaranın yatay ve aktif ana galerisi derinde eğimli bir yarı galerisi de bulunmaktadır. Mağara 1996 yılında Dokuz Eylül Üniversitesi Mağara Araştırma Kulübü tarafından araştırılmıştır.

Fetrek 2 Mağarası, Kemalpaşa

Kemalpaşa'da Vıǵnel Köyü'nde bulunan mağara 26 metre derinliğinde ve 74 metre uzunluğundadır. Az sayıda yarasına ve örümceğin yaşadığı mağara 1996 yılında Dokuz Eylül Üniversitesi Mağara Araştırma Kulübü tarafından araştırılmıştır.

Başpınar Mağarası, Kemalpaşa

Kemalpaşa'da Vıǵnel Köyü'nde bulunan mağara 8 metre derinliğinde ve 50 metre uzunluğundadır. Az sayıda yarasanın yaşadığı mağara Maden Tescik ve Araştırma Kurumu Mağara Araştırma Birimi tarafından araştırılmıştır.



Çambel Mağarası, Kemalpaşa

Kemalpaşa'da Çambel Köyü'nde bulunan mağara 46 metre derinliğinde ve 91 metre uzunluğundadır. Kuzeybatı-güneydoğu doğrultulu bir kırık üzerinde gelişen mağara 1997 yılında Dokuz Eylül Üniversitesi Mağara Araştırma Kulübü tarafından araştırılmıştır.

Çıvgın Kuyusu, Kemalpaşa

Kemalpaşa'da Dereköyü'nde bulunan mağara 60 metre derinliğindedir. Az sayıda yarasanın yaşadığı mağara Dokuz Eylül Üniversitesi Mağara Araştırma Kulübü tarafından araştırılmıştır.

Dereköy Mağarası, Kemalpaşa

Kemalpaşa'da Dereköyü'nde bulunan mağara 10 metre derinliğinde ve 37 metre uzunluğundadır. Mağara Dokuz Eylül Üniversitesi Mağara Araştırma Kulübü tarafından araştırılmıştır.



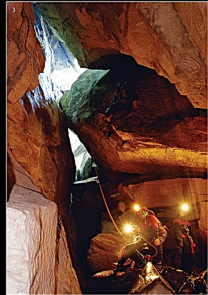


AYVACIK SUBATANI, ÖDEMiŞ
FOTOGRAF
SERKAN KILINÇ(I) VE LEVENİ ÖZCAN (2)



Ayvacık Subatani, Ödemiş

Ödemiş'te Ayvacık Yaylası'nda bulunan mağara 228 metre derinliği ve 1822 metre uzunluğu ile İzmir'in en derin ve en uzun mağarasıdır. Yayılan suyunu taşınması nedeniyle ovasına kış aylarında akıtılan mağara 1988 yılında Boğaziçi Üniversitesi Mağara Araştırma Kulübü, 1992 yılında Fransız mağaracı Wolcan ve ekibi, 1997-1999 yılları arasında Dokuz Eylül Üniversitesi Mağara Araştırma Kulübü tarafından araştırılmıştır.



Ödemiş Subatanı, Ödemiş

Ödemiş'te Subatan Yaylası'nda bulunan mağara 160 metre derinliğindedir. Yaylaların sayısını toplamaya nedeniyle özellikle kış aylarında aktığı söylenen mağaradan yaklaşık 50. metresinde EHMK üyeleri tarafından siyah renkli tımsak büyüklüğünde bir canlıya rastlanmıştır. Mağara 1981 yılında Boğaziçi Üniversitesi Mağara Araştırma Kulübü tarafından araştırılmıştır.

ÖDEMiŞ SUBATANI, ÖDEMiŞ
FOTOGRAFALAR EMRE ANILAN 11. 20'YE
ONUR GÖRE (1)
©ZMİR MAĞARA ARAŞTIRMA DERNEĞİ



Alcin Mağarası, Tire

Tire'de Akçayşir Köyü'nde bulunan mağaranın ilk galerisinin sonu köylüler tarafından ağıl olarak kullanılmak amacıyla kayalarla örülmüştür. Az sayıda yarıtaşın yapıldığı mağaranın ikinci galerisinde arkeolojik kalıntılar olmasına rağmen herhangi bir kazı çalışması yapılmamıştır. Mağara 2007 yılında Ege Üniversitesi Mağara Araştırma Kulübü tarafından araştırılmıştır.

ALCIN MAĞARASI, TIRE
FOTOĞRAFLAR NAFİ ÖNER

Değirmen Mağarası, Tire

Tire'de Akçayşir Köyü'nde bulunan mağara 5 metre uzunluğundadır. Mağara 2007 yılında Ege Üniversitesi Mağara Araştırma Kulübü tarafından araştırılmıştır.

Kapıkaya Mağarası, Tire

Tire'de Akçayşir Köyü'nde bulunan mağara 20 metre uzunluğundadır. Derin bir uçurumun önünde bulunan mağara 2010 yılında Ege Mağara Araştırma ve Koruma Derneği ve Ege Üniversitesi Mağara Araştırma Kulübü tarafından araştırılmıştır.

İncirliin Mağarası, Tire

Tire'de Bağlıyü'nde bulunan mağara 25 metre uzunluğundadır. Bir dönem hayvan barınakı olarak kullanılan mağarayı kirpilerde yaşam alanı olarak kullanılmaktadır. Mağara 2010 yılında Ege Mağara Araştırma ve Koruma Derneği ve Ege Üniversitesi Mağara Araştırma Kulübü tarafından araştırılmıştır.

Sulu Mağara, Tire

Tire'de Bağlıyü'nde bulunan mağara 10 metre uzunluğundadır. Gelin Kayası denen uçurumun üstünde yer alan mağaranın sonunda çanak bezeli bir yapıtan içinde keşif su birikmesinden dolayı mağara bu adla anılmaktadır. Çok sayıda pire bulunan mağara 2010 yılında Ege Mağara Araştırma ve Koruma Derneği ve Ege Üniversitesi Mağara Araştırma Kulübü tarafından araştırılmıştır.





Dümbelek Mağarası, Torbalı

Torbalı'da Yazbaşı Köyü'nde bulunan mağara 16 metre derinliğinde ve 164 metre uzunluğundadır. Özellikle son galerisinde çok güzel ve hassas oluşumlara sahip olan mağarada çok sayıda yarası yaşamaktadır. Mağara 1993 yılında Dokuz Eylül Üniversitesi Mağara Araştırma Kulübü tarafından araştırılmıştır.

Maden Mağarası, Torbalı

Torbalı'da Yazbaşı Köyü'nde bulunan mağara 86 metre uzunluğundadır. Bu cayaıtı yarılanın yapıldığı mağara 1993 yılında Dokuz Eylül Üniversitesi Mağara Araştırma Kulübü tarafından araştırılmıştır.

Onyx Madeni Mağarası, Torbalı

Torbalı'da Yazbaşı Köyü'nde bulunan mağara 30 metre derinliğindedir. Dar bir girişe sahip olan mağara 1993 yılında Dokuz Eylül Üniversitesi Mağara Araştırma Kulübü tarafından araştırılmıştır.

İncirli Mağara, Torbalı

Torbalı'da Özbek Köyü'nde bulunan mağara 16 metre derinliğinde ve 270 metre uzunluğundadır. Adını girişindeki incir ağacından alan mağarada çok sayıda yarası yaşamaktadır. Mağara 1992 yılında Dokuz Eylül Üniversitesi Mağara Araştırma Kulübü tarafından araştırılmıştır.

DÜMBELEK MAĞARASI, TORBALI
FOTOĞRAFLAR ÇAĞRI GÜNGÖREN

Beşikçi Mağarası, Torbalı

Torbalı'da Kuğucuburun Köyü'nde bulunan mağara 15 metre derinliğindedir. Geniş bir ovanın kenarında olan mağaranın sonunda küçük bir göl bulunmaktadır. Mağara 2003 yılında Ege Üniversitesi Mağara Araştırma Kulübü tarafından araştırılmıştır.

Güvercinli Mağara, Torbalı

Torbalı'da Özbek Köyü'nde bulunan mağara 58 metre derinliğinde ve 134 metre uzunluğundadır. Mağaranın iki girişinden biri olan 60 metre derinliğindeki geniş girişinde çok sayıda güvercin yığılmaktadır. Mağara 1991 yılında Dokuz Eylül Üniversitesi Mağara Araştırma Kulübü tarafından araştırılmıştır.

Uyuzdere Mağarası, Torbalı

Torbalı'da Özbek Köyü'nde Metropolis antik kenti yakınında bulunan mağaranın Prof.Dr. Recep Meriç tarafından 1990 yılında yapılan kazılar sırasında Roma Dönemi'nde kullanılan olarak kullanıldığı anlaşılmıştır.

Sarı Kristal Mağarası, Torbalı

Torbalı'da Dağkızılca Köyü'nde bulunan mağara 45 metre derinliğinde ve 80 metre uzunluğundadır. Az miktarda oluşuma sahip olan mağara 2001 yılında Dokuz Eylül Üniversitesi Mağara Araştırma Kulübü ve 2003 yılında Maden Tetkik ve Araştırma Kurumu Mağara Araştırma Birimi tarafından araştırılmıştır.



Sütini Mağarası, Selçuk

Selçuk'ta Şirince Köyü yolu üzerinde bulunan mağara 32 metre derinliğinde ve 212,5 metre uzunluğundadır. İstanbul Arkeoloji Müzesi ve Boğaz İçi Üniversitesi uzmanları tarafından mağarada yapılan arkeolojik çalışmalarda duvarlarda bulunan yazıların grafiti şeklinde öze isimler olduğu, Dr. Erol Atalay tarafından yapılan arkeolojik çalışmalarda ise mağaranın 14. yüzyılda Bizanslar tarafından kullanıldığı tespit edilmiştir. Çökayaklılar mağara çekişesi ve bir grup yarasanın yaşadığı mağara 1986 yılında Boğaziçi Üniversitesi Mağara Araştırma Kulübü ve 2001 yılında Ege Üniversitesi Mağara Araştırma Kulübü tarafından araştırılmıştır.

Kuşini Kuyusu, Selçuk

Selçuk'ta Çevreli Tepesi'nde bulunan mağara 21,8 metre derinliğindedir. Traverten oluşumlarına sahip olan mağara 1986 yılında Boğaziçi Üniversitesi Mağara Araştırma Kulübü tarafından araştırılmıştır.



Korudağ 1 Mağarası, Selçuk

Selçuk'ta Zeytinliköy'de bulunan mağara 13 metre derinliğinde ve 61 metre uzunluğundadır. Mağara çekişesi ve az sayıda yarasanın yaşadığı mağara Maden Tetkik ve Araştırma Kurumu Mağara Araştırma Birimi tarafından araştırılmıştır.

Korudağ 2 Mağarası, Selçuk

Selçuk'ta Zeytinliköy'de bulunan mağara 8 metre derinliğinde ve 18 metre uzunluğundadır. Az da olsa güvel oluşumlarına sahip olan mağarada az sayıda yarası yaşamaktadır. Mağara Maden Tetkik ve Araştırma Kurumu Mağara Araştırma Birimi tarafından araştırılmıştır.

Bayrakçı 1 Mağarası, Selçuk

Selçuk'ta Bayrakçıtepe Mevkii'nde bulunan mağara 5 metre derinliğinde ve 17 metre uzunluğundadır. Az sayıda yarasanın yaşadığı mağara Maden Tetkik ve Araştırma Kurumu Mağara Araştırma Birimi tarafından araştırılmıştır.

Bayrakçı 2 Mağarası, Selçuk

Selçuk'ta Bayrakçıtepe Mevkii'nde bulunan mağara 13 metre derinliğinde ve 30 metre uzunluğundadır. Az sayıda çökayaklılar, mağara çekişesi ve yarasanın yaşadığı mağara Maden Tetkik ve Araştırma Kurumu Mağara Araştırma Birimi tarafından araştırılmıştır.

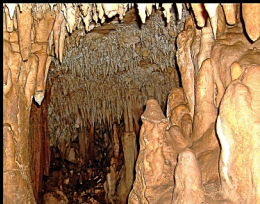
Damlataş Mağarası, Selçuk

Selçuk'ta Korudağ Mevkii'nde bulunan mağara 22 metre derinliğinde ve 48 metre uzunluğundadır. Dr. Erol Atalay tarafından 1983 yılında yapılan arkeolojik çalışmalarda eski dönemlerde bannak olarak kullanıldığı tespit edilen mağarada bir grup sayıda yarası yaşamaktadır. Mağara Maden Tetkik ve Araştırma Kurumu Mağara Araştırma Birimi tarafından araştırılmıştır.

DÜMBELEK MAĞARASI, TORBALI
FOTOGRAFÇI ÇAĞRI GÜNGÖREN



DÜMBELEK MAĞARASI, TORBALI
FOTOGRAFÇI ÇAĞRI GÜNGÖREN





YAĞCILAR DİPSİZİ, URLA - FOTOĞRAF NAZİ ÖNER



Yağcılar Dipsizi, Urla

Urla'da Yağcılar Köyü'nde bulunan mağara 35 metre derinliğinde ve 57 metre uzunluğundadır. Çok sayıda oluyorum olduğu ve az sayıda yarasının yapıldığı mağara 1997 yılında Dokuz Eylül Üniversitesi Mağara Araştırma Kulübü tarafından araştırılmıştır.

Yağcılar 1 Mağarası, Urla

Urla'da Yağcılar Köyü'nde bulunan mağara 21,5 metre derinliğindedir. Mağara 1997 yılında Dokuz Eylül Üniversitesi Mağara Araştırma Kulübü tarafından araştırılmıştır.

Yağcılar 2 Mağarası, Urla

Urla'da Yağcılar Köyü'nde bulunan mağara 12 metre derinliğindedir. Mağara 1997 yılında Dokuz Eylül Üniversitesi Mağara Araştırma Kulübü tarafından araştırılmıştır.

YAĞCILAR DİPSİZİ, URLA - FOTOĞRAF NAZİ ÖNER

Cilga Mağarası, Urla

Urla'da Cilga Köyü'nde bulunan mağara 40 metre uzunluğundadır. Mağarada Prof.Dr. Hayat Erkanal tarafından 1993 yılında yapılan arkeolojik çalışmalarda, mağaranın İ.Ö. 6. yüzyıldan itibaren Tetrarca Hekate'ye ait bir kült merkezi olarak değerlendirilmiş kutsal bir mağara olduğu ve Anadolu din tarihi açısından da büyük bir önem taşıdığı tespit edilmiştir. Çok sayıda yarasının yapıldığı mağara 1994 yılında Mağara Araştırma Derneği tarafından araştırılmıştır.

İnkaya Mağarası, Güzelbahçe

Güzelbahçe'de Yelki Köyü'nde Kocaadaş Mivki'nde bulunan mağara 34 metre derinliğinde ve 188 metre uzunluğundadır. Mağarada Prof.Dr. Hayat Erkanal tarafından 1993 yılında yapılan arkeolojik çalışmalarda, mağaranın Roma Dönemi'nde kült amaçlı kullanıldığı tespit edilmiştir. Mağara 1994 yılında Mağara Araştırma Derneği tarafından araştırılmıştır.

PROJE UYGULAMA SÜRECİ





BAYKURTLU MAĞAZA, BUCA - FOTOĞRAF: ÇAĞRI ÇURUĞÖZLÜ

Teşekkürler

Başta projeyi hazırlayarak bizlere yol gösteren Gülhan Kılıç'ı, bize ilk proje çalışmamızda devamlı yol gösteren ve projemizin idari yönden altından kalkmasını sağlayan Başla Didem Kılıcaoğlu, Korhan Pınar ve Hülya Ulutaş'ı, Ege'nin tüm İzmir Kalkınma Ajansı çalışanlarına, projemize ev sahipliği yapan Ege Üniversitesi Sağlık, Kültür ve Spor Daire Başkanlığı ve Kültür-Sanat Hizmetleri Şube Müdürlüğü'ne, tabii çalışmalarında desteğimizi anlayışla yaklaşan Bornova Belediyesi Başkanlığı'na, Türkiye mağazacılık kuruluşlarına, proje için yolunak bilmeden çalışan tüm EGEMAK ve EMAK üyelerine, bizlere proje çalışmalarını için destek olan Ayşe Dökmed Peksev'i, Kadri Kayabali'ni, Barış Eyyüğü, Garip Karademir Eroğlu, Erhan Çukurlu'yu, Ahmet Serper Kalaycı'yu, Levent Hekimoğlu'na, Hasan Tunca'ya ve son olarak yaptığımız bu sporu anlayışlarıyla her zaman arkamızda olan ailelerimize sonsuz teşekkür ederiz.



ZAMANDAN BAŐKA BİR ŐEY ÖLDÜRME!
AYAK İZİNDEN BAŐKA BİR ŐEY BIRAKMA!
FOTOĐRAFTAN BAŐKA BİR ŐEY ÇIKARMA!



BU KİTAP, İZMİR KALKINMA AJANSININ DESTEKLEĐİŐİ "İZMİRİN MAÇARALARI" PROJESİ KAPISINDA HAZIRLANMIŐTİR.
İÇERİK İLE İLGİLİ TEŐ SORUMLULUK EĐE MAÇARA ARAŐTIRMA VE KUTUMA DERNEĐİNE AİTTİR VE İZMİR KALKINMA AJANSININ GÖRŐJLERİNİ YANŐTMAZ.